

世盟旅遊

北京、承德、雙長城(金山嶺長城及司馬台長城)、金面王朝秀+豪華餐標+豪生溫泉酒店+香格里拉酒店希爾頓酒店
 八天



第一團：4/22 第二團：6/10 第三團：7/22

第四團：9/20 第五團：10/28 第六團：11/25

團費：59,000 元(特殊自組行程，保證品質-物超所值)

第一波早鳥 五個月前報名 = 優惠 6,000 = 團費 53,000 元

第二波早鳥 兩個月前報名 = 優惠 4,000 = 團費 55,000 元

◎前 15 位報名免全程小費

◎無自理餐，無進購物站、無自費

◎刷卡不加價 現金價再優 1000

◎揪團好康來：2 人每位優 1000，4 人以上每位優 1500

◎桃竹苗地區機場來回接送可以加購 500 來回

◎60~69 歲可退歲長輩可享團體門票減免每位 1000 元

◎70 歲以上可退歲長輩可享團體門票減免每位 1500 元

◎單房差：12,500

◎單人報名可安排室友,世盟保證沒有安排到只需補一半的單房差

本行程絕對價錢公道。大陸團大家可以看下我的行程都寫得很清楚,飯店住哪裡,吃飯多少錢,都寫得清清楚楚明明白白這樣報名就放心。

行程特色

北京五朝古都：一城閱千年，歷史文化傳承的見證

北京，一座擁有著數千年歷史的古都，見證了中華文明的輝煌與變遷。在這座城市裡，每一塊磚、每一片瓦都承載著厚重的歷史記憶。今天，就讓我們一起走進北京，探尋這座五朝古都背後的千年故事。

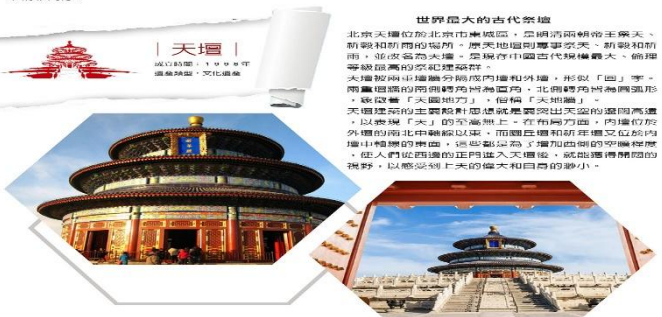
在歷史上，北京曾先後為燕、前燕、大燕、劉燕、遼、金、元、明、清等朝代的都城。這些朝代在北京地區建立了不同的政權，使得北京的政治地位逐漸上升。特別是元朝和清朝時期，北京成為了全國的政治中心和統治中心，進一步鞏固了其在中國歷史上的重要地位。

大場景·大製作的北京經典夜秀
金面王朝秀



Golden Mask Dynasty 建議自費 NT1200/人
金面王朝秀是北京代表性藝術演出之一，它耗時三年編寫劇本，聘請「千手觀音」劇作者張一守等編劇，並由其二個人民幣打造。這部大戲描述金面女王用智慧與勇氣建立輝煌王朝的過程，整個戲裡幾個不可思議的大場景：
戰爭場面：一開場 6.0 公尺長的 T 型立體大舞台已叫人震撼，當藍面和金面士兵交鋒時，中央突然升起巨大的 3.6 公尺旋轉舞台，讓舞台呈現不可思議的立體感，更細膩呈現戰爭的壯觀！
洪水場面：為了真實再現洪水洶湧而來的場面，設計者在舞台、耳台、觀眾席等地力設置了一套排水裝置，洪水來襲時數百噸水從舞台、耳台噴濺而出，與背後螢幕上洪水滔天的場面連結，讓觀眾身歷其境！

新和舊時代帶給出巡時所伴的皇家園林，也是將進入后園舊貌的離花園，當傳統火燒劫又再次蔓延。主要依據於皇宮山及皇廟，以杭州西湖為藍本，2.9 公頃內就重現了「北方拙政園、蘇州水榭、蘇州佛寺」等諸多風格，既能看見宮廷的富麗堂皇，又能飽覽自然山水，被譽為是「皇家園林博物館」。其中逾 2.9 公尺的琉璃極豪華，鑲有古代詩歌、民間故事、山水花鳥等圖案，共 12000 餘幅，一路走來精彩絕倫！



世界最大的古代祭壇
北京天壇位於北京市東城區，是明清兩朝帝王祭天、祈穀和祈雨的場所。原天地壇的專事祭天、祈穀和祈雨，並供奉太陽神。是現存中國古代規模最大、建築等級最高的祭壇建築群。
天壇被兩道牆圍成兩層內壇和外壇，形成「回」字。兩層牆間的空間稱為祈壇區，北側轉角為圓牆圓形，象徵著「天圓地方」，俗稱「天壇牆」。
天壇建築的主要特點是處處展現突出天壇的遼闊高遠，以象徵「天」的至高無上。在祈壇方面，祈壇位於外壇的南北中軸線以東，而圓丘壇和祈年殿位於祈壇中轉轉的東面，這些都象徵著增加西側的空間感，使人們從西側的正門進入天壇後，就能獲得精神的昇華，以象徵天上天的偉大和巨無窮的勢力。

【搭乘中華或長榮航空公司】

程別	起飛地	抵達地	航空公司
第一天	桃園 TPE	北京 PEK	中華航空
第八天	北京 PEK	桃園 TPE	中華航空
第一天	桃園 TPE	北京 PEK	長榮航空
第八天	北京 PEK	桃園 TPE	長榮航空

航班編號	出發時間	抵達時間
CI517	15:35	18:55
CI518	20:25	23:50
BR716	16:00	19:35
BR715	19:55	23:00

此為預定航班，詳細的班機時間以出發前說明會行程表會註明為主，

北京這個地方這幾年團體行程比較少，但是隨著大陸旅遊的開發，現在北京團真是熱門的景點。我們也安排最豪華的行程、體驗古都之美。大家可以看到世盟旅遊安排的飯店的選擇、以及餐食的餐標，都是北京團體旅遊的首選！

這個行程也是我自己設計的安排，在 8 天的時間以內把北京重要的景點全部安排上，尤其上雙長城。金山嶺長城及司馬台長城、而且這兩個地方的長城全部都是安排搭乘纜車上去，大大的減輕走路的辛苦。這個也是世盟旅遊獨有的安排！雙長城、無購物、無自費、豪華餐標、更獨家安排國際正五星酒店北京索菲特酒店或洲際酒店四晚！

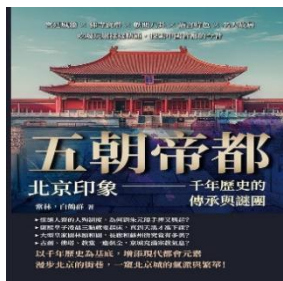
第一天 桃園→北京

集合於桃園國際機場，由專人協辦出境手續後，搭乘豪華客機，直飛~北京。

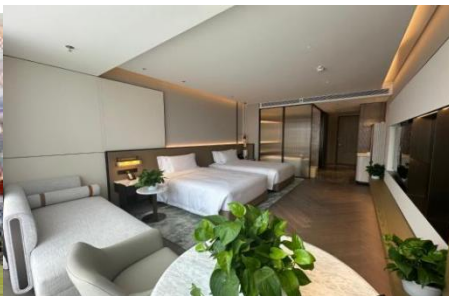
北京五朝古都：一城閱千年，歷史文化傳承的見證

北京，一座擁有著數千年歷史的古都，見證了中華文明的輝煌與變遷。在這座城市裡，每一塊磚、每一片瓦都承載著厚重的歷史記憶。今天，就讓我們一起走進北京，探尋這座五朝古都背後的千年故事。

在歷史上，北京曾先後為燕、前燕、大燕、劉燕、遼、金、元、明、清等朝代的都城。這些朝代在北京地區建立了不同的政權，使得北京的政治地位逐漸上升。特別是元朝和清朝時期，北京成為了全國的政治中心和統治中心，進一步鞏固了其在中國歷史上的重要地位。



首都國際會展中心大飯店--是首都國際會展中心的專屬飯店，設計理念延續主體建築的設計脈絡，通過寓意時代資訊鏈接與共享的優雅線條元素，構建“生長共榮之脈”。



***大陸旅遊的品質，從第一天晚上的住宿就可以看得出來，本行程北京住宿的酒店都是以五星級為標準，飯店好住宿的舒適、隔天的早餐也是豪華，讓您北京開始的第一天就對世盟旅遊的品質有信心！你也可以從今天開始就沿途檢視我們提供的飯店、相信會有最高的評價！

早餐：敬請自理	午餐：敬請自理	晚餐：北京傳統小吃風味 RMB120/人
住宿：★★★★★北京君和豪生溫泉酒店或 同級		

第二天

北京 (2H) 古北水鎮【司馬台長城、水鎮音樂噴泉廣場、山頂教堂賞夜景】
古北水鎮 震遠鏢局、八旗會館、永順染坊、楊無敵祠、司馬小燒酒坊、水鎮、（音樂噴泉水舞秀水鎮夜景）】古北水鎮



古北水鎮位於北京密雲依水而建，街道上保留和修建了很多明清、民國風格的山地四合院，充滿北方古鎮大氣威嚴的風格，同時也建設了很多有南方水鄉特色的區域，環境古樸優雅。沿途觀看古色古香的宅院、牌坊、古塔、橋樑等，其中有不少都是從山西等地移來的真正的古民居建築，門楣、雕花等都十分古老和精美，可以細細品味，拍攝美麗照片。

古鎮裡有幾處景點是前來遊玩不可錯過的重點，一進門處的司馬小燒酒坊裡可以參觀古老的釀酒工藝，還可以現場買酒。酒坊東邊的永順染坊使用古代的大缸浸染的方式染布，遊客來此可以看到懸掛晾乾的巨幅花布，很像古裝劇裡的場景，也是拍攝大片的好地方。有一處老戲台，河北梆子等北方經典劇種的演出，古鎮最東端的鎮遠鏢局則是古老鏢局的原貌復原，可以瞭解押鏢文化。

古北水鎮【司馬台長城、水鎮音樂噴泉廣場、山頂教堂賞夜景】



【司馬台長城（含纜車上下）】 萬里長城的其中一段，位於北京市密雲縣與河北省灤平縣間。是長城中最高險要的一段，全長 5.4 公里，東起望京樓，西至後川口。長城構築於北齊，現存的長城則是於明朝時期所建。而長城以鴛鴦湖分為東西兩段，分別有敵樓 16 和 19 座。該長城西接金山嶺長城，因此有不少遠足客喜歡同遊兩座長城。而長城聞名的原因除了險要之外，還有整修後依然能較好的保留古蹟的原貌。司馬台長城於 1987 年被列入世界遺產名錄。

【水鎮音樂噴泉廣場、山頂教堂賞夜景】 夜間的水鎮另一道風景，領略水鎮之美也能在夜幕低垂之際巧遇音樂噴泉的美麗，讓水鎮不只有仿古的美更有不一樣的造景風情，山頂教堂賞夜景更添加了水鎮夜晚的浪漫氛圍。

※為確保可入住古北水鎮，將配合房況調整行程順序，敬請知悉！

****本團入住古北水鎮的優點包括：方便遊覽景區，特別是長城夜遊；能欣賞到絕美的水鎮夜景和白天景色；體驗豐富的民俗活動和美食；享受溫泉等特色設施；以及能更悠閒地欣賞秋季紅葉美景。住在園區內可以更從容地安排行程，不用受時間限制。這個是我們特別挑選的住宿體驗相信您會喜歡。

古北水鎮當地五星水鎮大酒店 擁有古堡式外形的古北水鎮大飯店依山傍水，客房數量 421 間，可遠眺司馬台長城。飯店擁有各類客房，設施設備齊全。



早餐：酒店內享用 午餐：古北水鎮燒肉館料理 RMB60 /人 晚餐：司馬缸古北水鎮料理 RMB120/人

住宿：準★★★★★古北水鎮五星水鎮大酒店 或同級

第三天 北京✈️ (3H) 承德【避暑山莊 (含環湖電瓶車)、小布達拉宮、安遠廟、普寧寺、棒槌山】



前

往遊覽★【避暑山莊】；是中國現存最大的皇家園林，歷史上曾是清代皇帝夏日避暑和處理政務的地方，清帝每年有半年的時間在此會見王公貴族及外國使節、處理奏章、消夏避暑，所以這裡又有「承德離宮」之稱。1994年避暑山莊被列入世界遺產名錄。

隨後前往參觀【普寧寺】；避暑山莊之北，因寺內有巨大佛像，又稱大佛寺。建於清乾隆二十年至二十三年，是仿西藏最早的佛教聖地。之後遊覽【普陀宗乘之廟】；始建於乾隆三十二年，是為慶祝乾隆的60大壽而建的，也是「外八廟」中規模最大的一座。其樣式仿拉薩布達拉宮，氣勢壯觀，故又稱為「小布達拉宮」。

***八天的行程就會走到承德的避暑山莊，是中國現存的最大皇家園林，本次北京設計為8天就可以前往承德觀賞避暑山莊，山莊內建築及園林設計都是現今保存最完整的直得您前往。

早餐：飯店內早餐
菜 RMB120/人

午餐：承德麵食風味料理 RMB60

晚餐：承德冠君軒粵

住宿：準★★★★★ 承德喜萊佳大酒店 或 嵐海大酒店 或同級

第四天 承德 🚗 (約 1.2H) 【金山嶺長城 (含往返纜車、電瓶車)】 🚗 (約 2H)
北京 秀水街、前門大街+參觀鑼鑼車 大柵欄、鳥巢、水立方 (外觀)



萬里長城最精華地段、遊客最少、風景最美之金山嶺長城
春賞花、夏觀雲海、秋賞紅葉、冬看雪，
一年四季都值得前往

【金山嶺長城 (含往返纜車、電瓶車) - 世界文化遺產】有"萬里長城金山獨秀"之美譽，被長城專家盛讚為"萬里長城之精粹"，西起龍峪口，東至望京樓，全長 10.5 公里，有關隘 5 處，敵樓 67 座，烽燧 3 座。擋馬牆、障牆、文字磚、麒麟影壁牆，將軍樓防禦體系在萬里長城中絕無僅有，以視野開闊、敵樓密集、景觀奇特、建築藝術精美，軍事防禦體系健全、保存完好而著稱於世。

【秀水街】原是北京市比較有名的商業街之一，拆遷後的秀水街，已成為一座商場，依然是北京著名的商業中心。主要經營中國傳統的絲綢製品和精緻的手工藝品和進口商品。與雅寶路服裝市場齊名。

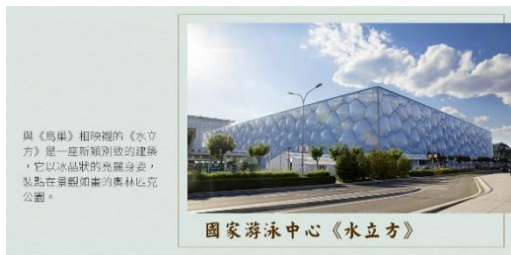
前門大街：是北京城區歷史延續最長、最古老、最著名的傳統古老街市和市井商業區。商業街裏坐落著多家中外聞名的老字號商鋪，如同仁堂、內聯升、馬聚源、瑞蚨祥等。在歷史變遷中，形成新老交匯、中西結合的建築風貌，這是北京宣南市井文化的一大特色。

【大柵欄】

有著數百年歷史的老商業街，在大柵欄有不少國內外聞名的老字號，如經營中藥的同仁堂，經營布匹綢緞的瑞蚨祥，經營帽子的馬聚元，經營布鞋的內聯升，經營茶葉的張一元，經營醬菜的六必居，此外還有一品齋、步瀛齋、聚順和、長乘魁等都是擁有百年歷史的老字號。

鳥巢：國家體育場育場的空間效果新穎激進，但又簡潔古樸。體育場的外觀就是純粹的結構，立面與結構是同一的。各個結構元素之間相互支撐，彙聚成網格狀，就象編織一樣，被稱為

鳥巢。



水立方：這個看似簡單的“方盒子”是中國傳統文化和現代科技共同“搭建”而成的。中國人認為：沒有規矩不成方圓，按照制定出來的規矩做事，就可以獲得整體的和諧統一。在中國傳統文化中，“天圓地方”的設計思想催生了“水立方”，它與圓形的“鳥巢”——國家體育場相互呼應，相得益彰。



****北京的長城有開放很多處，之前的旅行團都是去居庸關長城，但是那裡遊客多又人工化商業氣息多，所以現在台灣的觀光團也都不去那裡了。現在都改到金山嶺長城、當地的觀光客少然後這裡又可以搭纜車上長城也是最輕鬆的、這裡才是萬里長城的精華段！

早餐：酒店內享用	午餐：金山嶺農家風味料理 RMB60/人	晚餐：東來順涮羊肉風味 RMB120/人
住宿：5★香格里拉酒店 或 燕莎凱賓斯基酒店 或 同級		

第五天 北京【天安門廣場、故宮、天壇（祈年殿、圓丘壇、皇穹宇）、大型舞臺秀《金面王朝》C/D區】



【天安門廣場】因位於明清北京皇城的南門-天安門外而得名，可容納 100 萬人舉行盛大集會，是當今世界上最大的城中廣場。廣場地面全部由經過特殊工藝技術處理的淺色花崗岩條石鋪成。1986 年，天安門廣場被評為北京十六景之一，景觀名天安麗日。

【故宮世界文化遺產】舊稱紫禁城，位於北京中軸線的中心，是中國明清兩代的皇家宮殿，亦是世界上現存規模最大、保存最為完整的木質結構古建築羣之一。故宮內的建築分為外朝和內廷兩部分。外朝的中心為太和殿、中和殿、保和殿，統稱三大殿，是國家舉行大典禮的地方。內廷的中心是乾清宮、交泰殿、坤寧宮，統稱後三宮，是皇帝和皇后居住的正宮。其後為御花園。後三宮兩側排列着東、西六宮，是后妃們居住休息的地方。



【天壇祈年殿、圓丘壇、皇穹宇】天壇：為現存規模最大的古代帝王祭祀性建築群，其中最著名的祈年殿在最北方，祈年殿是一座三重簷攢尖頂圓型大殿。天壇的另一絕妙之處是奇妙的回音牆，著名的回音壁即是皇穹宇的圍牆。內壇以牆分為南北兩部，北為祈谷壇，用於春季祈禱豐年，中心建築是祈年殿。南為圓丘壇，專門用於冬至日祭天，中心建築是一巨大的圓形石臺，名圓丘。兩壇之間以丹陛橋相連。皇帝祭天時，從齋宮起駕，開始鳴鐘，到皇帝登上圓丘壇，鐘聲即止。

****到北京旅遊還有一個節目是一定要參觀，就是金面王朝歌舞秀，舞台的設計演員的陣容都是到北京旅遊必看的節目，大型舞臺精品秀《金面王朝》C/D區 以一個無從考究的年代為背景、以舞蹈詩劇的結構形式，通過舞美、視頻、燈光、舞蹈、雜技、服飾等藝術手段，以戰爭、桑田、鍛造、慶典、月下、洪水、祭天、幻化 8 大章節講述了頭戴金色面具的金面女王用智慧、寬容、信任和愛造就了一個輝煌的王朝，史詩般地再現了中華文明的恢宏氣勢。

早餐：酒店內享用 午餐：老北京酸菜白肉鍋 RMB60/人 晚餐：北平烤鴨餐 人民幣 RMB120/人

住宿：5★北京香格里拉酒店 或 大興希爾頓酒店或京英協萬達嘉華酒店 或 同級

第六天 北京 頤和園、圓明園、王府井大街、景山 世貿天階



【頤和園 - 世界文化遺產】又稱清漪園，是清朝的皇家行宮和大型皇家園林、也是中國保存最完整、最大的皇家園林，與承德的避暑山莊，蘇州的拙政園，蘇州的留園並列中國四大名園。頤和園是以昆明湖、萬壽山為基址，按照江南園林的設計手法建造，景色優美，還有很多珍貴的文物，亦被譽為皇家園林博物館。

【圓明園】是清朝興建的大型皇家園林，康熙帝賜此園予皇四子胤禛，供清帝盛夏避暑、聽政，處理軍政事務，與長春園，綺春園合稱為圓明三園。是中國園林藝術的頂峰作品，亦是中國古典園林平地造園、堆山理水集大成的典範，有萬園之園之稱。

景山：公園位於北京市西城區景山前街，坐落在明清北京城的中軸線上，西臨北海，南與故宮神武門隔街相望，是明、清兩代的御苑。公園中心的景山為堆土而成，曾是全城的制高點。景山公園 1928 年建園，全園總面積 23 公頃其中，花卉草坪占地 1100 平方米。該公園是國家 AAAA 級旅遊景區，公園內有綺望樓、五方亭、壽皇殿、永思殿、牡丹園等景點



【王府井大街】是北京最有名的商業街，距今已有近百年的歷史。除了有名的小吃街外，還集中了許多大型專業商店，有全國最大的工藝美術商店、新華書店、外文書店、中國照相館以及利生體育用品中心、醫藥器械商店、王府井購物中心等。

世貿天階夜景



一幅造價 2.5 億元、位列全球第二大的電子夢幻天幕教人舉目欣賞。世貿天階開業至今依然很紅，是高消費人群的最愛之一，廣場上經常舉辦大型 Roadshow、文化與音樂會等活動，永遠年青、時尚。電子夢幻天幕，為亞洲首座、全球第二大 24 小時播放多段短片，極具震撼力，已成為北京最美夜景景點之一。

****北京是古都，但也是現在的城市，我們規劃的行程不僅白天參觀重要的古蹟，也要安排現代的科技文化。所以今天會參觀世貿天階的夜景、一睹北京科技文化成為北京市民夜景的必遊之地！

****世盟旅遊的大陸團，餐食標準都再做了很大的提升，以次行程北京行程來說，晚餐全部提升到 120 元以上，更在今日的晚餐我們更提升為 160 元的標準。安排在古色古香四合院中、享用最傳統的北京美食。你可以感覺到世盟旅行社對餐食的用心安排！大家可以沿途檢視我們提供給您的餐食內容，會有滿意的回饋！

早餐：酒店內享用	午餐：嵐庭私房菜 RMB60	晚餐：傳統古四合院 RMB160/人
住宿：5★北京香格里拉酒店 或 大興希爾頓酒店或京英協萬達嘉華酒店 或 同級		

第七天 北京【恭王府、什剎海、煙袋斜街、藍色港灣、賞亮馬河夜景】

和宮 是中國現存規模最大、保存最完整的喇嘛廟，有藏傳佛教博物館之稱，具有將漢、滿、蒙、藏等多種建築藝術融為一體的獨特風格。明朝時是太監的官房，清康熙三十三年（1694 年）建成雍親王府。雍正三年（1725 年）升為行宮，改名雍和宮。乾隆九年（1744 年）改為喇嘛廟，成了清政府管理喇嘛教事務的中心。

五道營胡同 據傳，明代此地為駐紮守城軍隊的營房，稱武德衛營，清代改稱五道營，1965 年整頓地名時又改稱為五道營胡同。由於古跡風貌保持良好，環境條件舒適宜人，不少人選擇在此落戶開店。不論是清新淡雅的素食餐廳，多樣化的創意小店，又或是寧靜的咖啡館及精緻的手工藝作品館，在這裡隨處可見。這裡的餐廳酒吧獨具特色，其他的小店也很有文藝範兒，因此也漸漸成為了文藝青年口中最具氣質胡同。



雍和宮是清代規模最大的一座王府，曾先後作為和珅、慶王永璘的宅邸。清咸豐元年（1851年）恭親王奕訢成為宅子的主人，恭王府的名稱也因此得來。恭王府及花園歷經了清王朝由鼎盛而至衰亡的歷史進程，故有一座恭王府，半部清代史的說法。

什剎海 因周圍有十座寺廟而得名，清代起就成為遊樂消暑之所，為燕京勝景之一。什剎海景區風光秀麗，被譽為北方的水鄉。隨著遊客的增多，這裡逐漸出現了一些古文化商店、小吃街和酒吧等，因此，也成為了京城文化街之一。

煙袋斜街 本身宛如一隻煙袋，細長的街道好似煙袋桿兒，東頭入口像煙袋嘴兒，西頭入口折向南邊，通往銀錠橋，看上去活象煙袋鍋兒，以煙袋命名斜街，可謂名副其實。煙袋斜街兩側建築樸素典雅，明清傳統風格奪人眼目，前店後居的形式呈現出深厚的市井風情和濃郁的老北京特色。

亮馬河夜景 - 北京塞納河，美浪漫的星月夜 貫穿東三環的亮馬河，被稱為北京塞納河，在河邊喝咖啡，仿佛就能複製一種巴黎左岸人生。璀璨的夜景是亮馬河國際風情水岸最大的特色之一，燈帶映照水岸，夜景如畫。亮馬河畔 35 棟高大建築紛紛點亮，跨河橋變幻著不同的色彩。岸邊燈光和河中倒影互相映照，共同描繪著美麗的京城夜色。



****安排的飯店，也都是以團體用的最高等級。飯店的選擇都是高大尚、也都會選擇在市區、飯店旁邊就有百貨商場餐廳可以逛的地方，我們也都會細心的挑選住宿的品質。會有豪華舒適的尊貴感。

早餐：酒店內享用 午餐：狗不理包子風味料理 RMB60/人 晚餐：大宅門風味 RMB120/人

住宿：5★北京香格里拉酒店 或 大興希爾頓酒店或京英協萬達嘉華酒店 或 同級

第八天 北京（北京坊+星巴克旗艦店）→桃園

【北京坊】是這次三訪北京的小驚喜，這一整個街區打造的很有風情，集結特色餐飲、展館藝廊、書店，以及風格清新的藝文商店，稱的上是北京市區的文藝新地標，更是 IG 網紅們的打卡聖地！同時，全球第二大星巴克旗艦店也進駐於此 - 星巴克臻選北京坊旗艦店，星巴克迷不要錯過了

【星巴克臻選旗艦店】Starbucks 于北京再開始除烘焙工坊之外的全球最大門店，相信又成為咖啡愛好者另一必訪之處。Starbucks 設立三層樓高，面積達 1,040 平方米，向客戶提供 Starbucks Reserve 多重體驗效果。一層主打 Starbucks Reserve，與一般的 Starbucks 不同之處在於咖啡豆是從全球最優質的 3% 阿拉比卡咖啡豆中再精心挑選出 1%，並且隨季節更替而改變，以確保最佳口感。二層供應茶飲系列 TEAVANA，不僅有混合茶版的鷄尾酒，還有加入氮氣的泡沫茶飲。三層則供應酒類飲品。三個樓層提供三種不同飲品，可以讓你同時瞭解咖啡、茶和酒的特點和關係。

午餐後，帶著滿載的回憶專車前往機場，搭乘直航班機返回台灣，結束此精彩的北京八天之旅。



早餐：酒店內享用
自理

午餐：大清花餃子合菜料理 RMB60/人

晚餐：敬請自理

住宿：溫暖的家

保證：全程不進購物店，不上攝影，品質更有保障。

購物站：NO SHOPPING 無購物點(我們把各項的費用清楚的標示、在當地不再付費)

報名順序

1. 加入官方客服 Line ID : @allytour
2. 填寫報名表
3. 提供護照和臺胞證清楚照片
4. 訂金 20,000 元

【付款方式】

※現金繳費請到公司

※匯款資訊=請洽客服

請於轉帳作業完成之後，來電告知您的 ATM 匯款帳號後五碼，以維護貴賓權利，謝謝。

※刷卡：提供刷卡單，線上刷卡連結

為保障您的權益，如傳報名表、刷卡單、證件影本等資料，請主動告知，由旅行社人員為您核對資料，謝謝。

特殊須知

◎贈送上網卡 15 天 10GB

※此為贈品項目如自動放棄、恕不退費。

※無法指定品牌與規格,且因區域性限制或基地台覆蓋不足、客人手機型號與 SIM 卡無法相容... 等因素,

◎本旅行社依規定投保旅遊平安險。因應保險公司承保規定，被保險人如未滿 15 足歲者及 70 足歲以上者保額不得超過 250 萬。建議所有旅客自行加保旅遊平安險，提供更全面的保障

◎旅行社平安險是產險與貴賓自行保的旅行責任保險不同。

《意外事故》指旅遊團員在旅遊期間因遭遇外來的突發意外事故。若申請方式一定要在旅遊途中有就醫紀錄，醫生證明正本及收據正本，影本一律不受理。若因食物不適引起上吐下瀉，同團中最少要有 2 人在外站有就醫紀錄才能申請理賠，僅有一人保險公司會視同旅客個人因素不會受理。滑倒受傷被魚刺哽到等等...，一樣須在外站先有就醫紀錄回國後繼續治療才能申請，申請期限以出發日起 6 個月內完成。若因自發性如慢性病、高血壓、心臟病、心血管疾病、感冒、胃痛、水土不服、高原反應... 等等,凡非意外造成的皆不在旅責險理賠範圍。

◎中國地區烹飪手藝方法與臺灣落差甚大，且又鹹又油又辣請入進隨俗體驗各地風情，。另需求全程素食餐之貴賓，行程中餐食將以每一~二人為二菜一湯，三人為三菜一湯，四人則為四菜一湯，以此類推至一桌八菜一湯為上限。

特別餐食需求比如不吃牛羊豬，不吃 2 隻腳，不吃海鮮..等等。如前往中國旅遊以體團合菜居多，沒法像歐、美餐廳，個別套餐式安排，只能避開不吃，若真因宗教或體質等因素建議旅途中依素食安排。

◎素食與特殊餐食提醒:報名付訂金時請一併告之特殊餐食 例如:全程素食或不吃牛肉或其他餐食，敬請至少於出發前兩個工作天（不含假日）主動告知承辦人員，以便事先協助安排

◎團體房型均以 2 人一室兩張單人床為主，如需指定大床房，請於出發前提出，並以酒店實際回覆為準

◎團體住宿以行程中載明之酒店為優先，如遇旺季滿房或承接大型會議或政府徵收等，導致無法安排，則將改以其他同級酒店替代。

◎孕婦及年長者或健康狀況不良者，宜有家人隨行，且應先到醫院索取附有中文說明的英文診斷書備用。

◎航班時間與異動說明

行程所列航班資訊為預估參考，最終以航空公司實際公佈為準。若因航空公司安排或其他不可抗因素導致航班時間或轉機地點異動，本公司將不額外收費；若因航班異動致使餐食增加，亦不另加價；如遇餐食減少，則將視情況辦理退費，敬請見諒

◎役男：須向相關主管機關申請出境許可。(役男是指年滿十九歲當年一月一日起至屆滿三十六歲之年十二月三十一日止，尚未履行兵役義務之役齡男子。)

◎團體機票經開票後，需團去團回，開票後即無退票價值，故於開票後或當日臨時取消出發者，恕無法辦理退票